

# mQuvée

## NÁVOD K POUŽITÍ VINOTÉKY



---

SW-12 | SW-15 | SW-28 | SW-43 | SW-45 | SW-51 | SW-75  
SW-128 | SW-137 | SW-152 | SW-192 | SW-242 | SW-24 | SW-30  
SW-38 | SW-44 | SW-66 | SW-125 | SW-120 | SW-126 | SW-130  
SW-180 | SW-215

---

*Před instalováním a používáním spotřebiče si přečtete tento návod.*

**Lindström & Sondén AB**  
Havsbadsvägen 1, 262 63 Ängelholm, Sweden

## Obsah

<b>1. VYSVĚTLENÍ.....</b>	<b>3</b>
1.1 Požadavky na připojení .....	3
1.2 Omezení instalace .....	3
1.3 Použití prodlužovacích kabelů .....	4
1.4 Instalace vinotéky .....	4
1.5 Vlastnosti vinotéky a první spuštění .....	5
1.6 Důležitá bezpečnostní opatření.....	6
<b>2. POUŽÍVÁNÍ VINOTÉKY .....</b>	<b>7</b>
<b>3. NASTAVENÍ TEPLoty .....</b>	<b>9</b>
3.1 Nastavení teploty vinotéky .....	9
3.2 Nastavení teploty modelu SW-24. ....	10
<b>4. SKLADOVÁNÍ VÍNA.....</b>	<b>13</b>
4.1 Metody uskladňování vína.....	13
4.2 Bezpečnosti lahví a polic .....	14
4.3 Hodnota vlhkosti uvnitř vinotéky .....	14
<b>5. PÉČE A ÚDRŽBA .....</b>	<b>14</b>
<b>6. ODSTRAŇOVÁNÍ POTÍŽÍ .....</b>	<b>15</b>
6.1 Problém a řešení .....	16
6.2 Co. ....	18
6.3 Varování!.....	19

## 1. VYSVĚTLENÍ

Tento návod k použití je univerzální verzí pro modely vinoték vyráběných naší společností. Vzhled spotřebičů, které si zakoupíte, se může mírně lišit od návodu, ale nemá to vliv na správnost vašeho ovládání a používání.

Přečtěte si pozorně části odpovídající konkrétnímu modelu, který si vyberete, a pečlivě si příručku uschovejte, abyste si ji mohli později vyhledat.

### 1.1 POŽADAVKY NA PŘIPOJENÍ

- Ujistěte se, že pro napájení vinotéky máte k dispozici vhodnou elektrickou zásuvku (220-240V/50Hz) se správným uzemněním.
- Vyhněte se použití třízástrčkových adaptérů nebo odříznutí třetího uzemnění, aby bylo možné umístit zásuvku se dvěma zástrčkami. Jedná se o nebezpečný postup, protože neposkytuje žádné účinné uzemnění vinotéky a může vést k úrazu elektrickým proudem.

### 1.2 OMEZENÍ UMÍSTĚNÍ

- Neumísťujte svou vinotéku na místa, která nejsou správně izolovaná nebo vytápěná, např. garáž atd.
- Pro vinotéku vyberte vhodné místo na pevném rovném povrchu mimo přímé sluneční světlo nebo zdroje tepla, např. radiátory, soklové konvektory, kuchyňské spotřebiče atd. Případné nerovnosti podlahy vyrovnejte pomocí vyrovnávacích nožiček umístěných na předních a zadních spodních rozích vinotéky.

### 1.3 POUŽITÍ PRODLUŽOVACÍCH KABELŮ

Vyhnete se použití prodlužovacího kabelu kvůli potenciálnímu bezpečnostnímu riziku za určitých podmínek. Pokud je nutné použít prodlužovací kabel, použijte pouze třívodičový prodlužovací kabel, který má třížilovou zemnicí zástrčku a tříslotovou zásuvku, do které lze zástrčku zastrčit. Označený výkon prodlužovacího kabelu musí být stejný nebo větší než elektrický výkon spotřebiče.

### 1.4 INSTALACE VINOTÉKY

1. Po obdržení vinotéky jednotku vybalte a ujistěte se, že její vnější vzhled nemá žádné vady (oděrky, deformace atd.)
2. Otevřete dveře a zkontrolujte, že je veškeré vnitřní vybavení a dodané položky kompletní (police, návod, ovládací panel atd.). Pokud police nebo držáky polic během přepravy spadnou, nainstalujte je podle následujících bodů.
3. Pokud je vše v pořádku, umístěte spotřebič na konečné místo, které byste měli následovně ošetřit:  

(A) Mezi vinotékou a levou a pravou stěnou ponechejte prostor minimálně 5 cm; alespoň 8 cm mezi zadní částí skříně a stěnou.

(B) Umístěte vinotéku na rovnou vodorovnou plochu, pokud toto nelze, upravte nožičky vinotéky tak, aby byla ve vodorovné poloze.
4. Mimo zdroje tepla a míst s vysokou vlhkostí (prádelna, koupelna atd.).
5. Při přemístování skříně jej nenaklánějte pod úhlem větším než 45°. Mezi přepravou a opětovným spuštěním ponechejte interval minimálně 10 minut.
6. Pokud chcete skříně instalovat na pracovní desku, ujistěte se, že je odvětrávání přístupné, jinak se sníží efektivita používání.

### 1.5 VLASTNOSTI VINOTÉKY A PRVNÍ SPUŠTĚNÍ

- Před připojením vinotéky k napájení ji nechte stát ve svislé poloze po dobu přibližně 24 hodin. Sníží se tak možnost poruchy chladicího systému při manipulaci během přepravy.

- Jakmile jednotku zapojíte do elektrické zásuvky, nechte ji běžet alespoň 30 minut, aby se aklimatizovala, než budete provádět jakékoli úpravy.

- Ve vinotéce lze nastavit libovolnou teplotu mezi 5°C-20°C (41°F-68°F), aby vyhovovala vašim požadavkům na skladování vína.

Police (Typ a počet polic se liší podle modelu)

- Jakmile bude spotřebič stabilní a připravený k používání, odstraňte z polic balicí materiály.
- Lahve rovnoměrně rozmístěte, aby se hmotnost nesoustředila na jedno místo. Lahve se nesmí dotýkat zadní části skříně ani schůdku na dně.
- Ujistěte se, že lahve nejsou všechny seskupeny v horní nebo spodní části vinotéky.
- Vytahujte vždy pouze jednu vysouvací polici. Nikdy se nepokoušejte vytáhnout více než jednu.
- Vinotéka je navržena na skladování „standardních“ lahví velikosti Bordeaux, jak je znázorněno níže. Pokud až polovinu vaší sbírky tvoří lahve nestandardní velikosti Bordeaux, může být vaše maximální kapacita snížena o 20-25 %. Pokud se vaše sbírka skládá převážně z těchto větších lahví, může se vaše maximální kapacita snížit až o 40 %.

## 1.6 DŮLEŽITÁ BEZPEČNOSTNÍ OPATŘENÍ

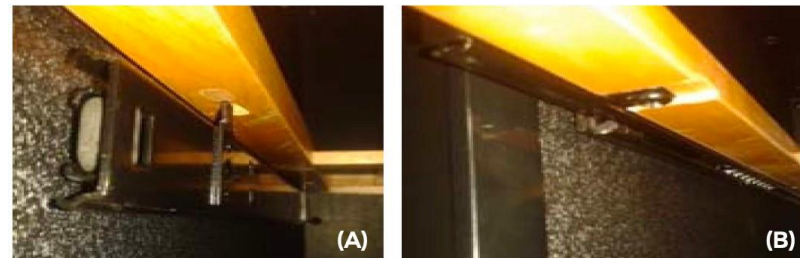
Základní obezřetnost:

- Chladničku na víno používejte pouze pro zamýšlené účely popsané v této příručce.
- Nikdy neodpojujte vinotéku vytržením napájecího kabelu. Pevně uchopte zástrčku a vytáhněte ji přímo ze zásuvky.
- Opotřebovaný nebo poškozený kabel okamžitě opravte nebo vyměňte, nikdy nepoužívejte kabel, který je rozštěpený nebo který po své délce nebo na koncích vykazuje známky opotřebení.
- Tento spotřebič mohou používat děti ve věku od 8 let a starší a osoby se sníženými fyzickými, smyslovými nebo duševními schopnostmi nebo nedostatkem zkušeností a znalostí, pokud jsou pod dohledem nebo jsou poučeny o používání spotřebiče bezpečným způsobem a rozumí nebezpečí. Děti si se spotřebičem nesmějí hrát. Čištění a uživatelskou údržbu nesmějí provádět děti bez dozoru.
- Děti by měly být pod dohledem, aby bylo zajištěno, že si se spotřebičem nebudou hrát. Nedovolte dětem, aby na vinotéku šplhaly, seděly na ní nebo na ní stály, ani se na ni visely. Mohly by ji poškodit.
- Nepoužívejte prodlužovací kabel. Nepoužívejte toto zařízení, pokud nefunguje správně, je poškozeno, nebo spadlo. Pokud je poškozen jeho napájecí kabel nebo zástrčka, bude muset být vyměněn výrobcem nebo autorizovaným servisem nebo podobně kvalifikovanou osobou, aby se předešlo jakémukoli nebezpečí.
- Neumísťujte do vinotéky další spotřebič.

## 2. POUŽÍVÁNÍ VINOTÉKY

### 1. Demontáž police

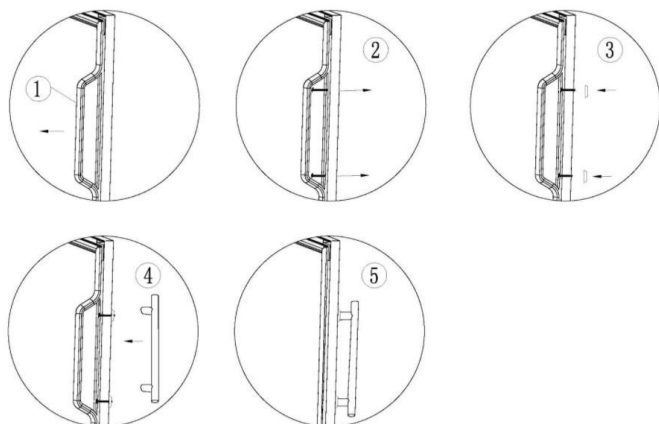
V případě potřeby výměny police zkontrolujte typ kolejnice



Jak odstranit polici:

1. Vyměňte všechny lahve.
2. Vytáhněte polici tak daleko, jak je to možné.
3. **TYP A**, zdvihněte polici nahoru a vyjměte ji z kolejnic. Při vkládání nové police se ujistěte, že háček kolejnice zapadá do dřevěných děr po stranách police.  
**TYP B**, a) odšroubujte polici z kolejnic, b) vyjměte dřevěnou polici a vyměňte ji za novou, c) přišroubujte polici ze spodu ke kolejnicím.  
**TYP C**, bez kolejnice. Vytáhněte polici a vyjměte ji.

## 2. MONTÁŽ RUKOJETI



1. Povytáhněte těsnění dveří v místě rukojeti.
2. Vložte šrouby do připravených děr.
3. Nasad'te těsnící kroužky.
4. Nasad'te rukojeť.
5. Utáhněte šrouby a zatlačte těsnění zpět na místo.

## 3. POUŽÍVÁNÍ VINOTÉKY

Každý kabinet má svůj ovládací panel na přední straně spotřebiče. Na panelu je možno ovládat funkce vinotéky a nastavovat teplotu.

## 3. NASTAVENÍ TEPLoty

### 3.1 NASTAVENÍ TEPLoty VINOTÉKY



#### 3.1.1 Ovládací panel s jednou zónou





- VYP/ZAP celý systém
- VYP/ZAP vnitřní osvětlení
- ZVÝŠIT teplotu
- SNÍŽIT teplotu

#### 3.1.2 Ovládací panel se dvěma zónami

Horní ovládací panel

- VYP/ZAP celý systém
- VYP/ZAP vnitřní osvětlení
- ZVÝŠIT teplotu
- SNÍŽIT teplotu

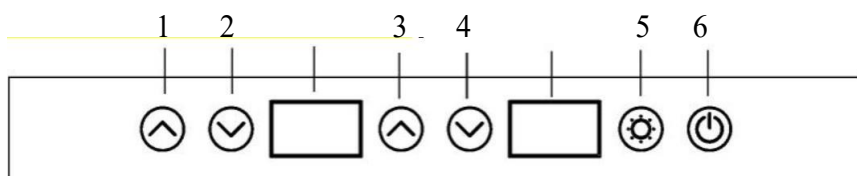
### Spodní ovládací panel

-  VYP/ZAP spodní zónu
-  VYP/ZAP vnitřní osvětlení
-  ZVÝŠIT teplotu
-  SNÍŽIT teplotu

### 3.1.3 Změna zobrazení stupnice teploty

Stiskněte a podržte tlačítka zvýšit a snížit teplotu po dobu 5 vteřin. Stupnice teploty se přepne z °C na °F a naopak.

## 3.2 NASTAVENÍ TEPLoty MODELU SW-24



1. ZVÝŠIT teplotu v horní zóně - každé stisknutí zvýší teplotu o 1 °C.
2. SNÍŽIT teplotu v horní zóně - každé stisknutí sníží teplotu o 1 °C.

### Ukazatel teploty v horní zóně

3. ZVÝŠIT teplotu ve spodní zóně - každé stisknutí zvýší teplotu o 1 °C.
4. SNÍŽIT teplotu ve spodní zóně - každé stisknutí sníží teplotu o 1 °C.

### Ukazatel teploty ve spodní zóně

5. Volba režimu LED osvětlení
  - a) Režim 1 (Základní nastavení): ECO, na panelu se zobrazí ECO. LED osvětlení se automaticky rozsvítí při otevření dveří. Po zavření se zhasne.
  - b) Režim 2: stiskněte na 5 vteřin tlačítko LED. Zmizí ukazatel ECO. LED osvětlení teď bude rozsvícené stále. Zhasne se automaticky po 4 hodinách.
6. VYP/ZAP spotřebiče.
7. Přepínejte zobrazení stupnice teploty mezi °C a °F. Stiskněte a podržte najednou tlačítka 1 a 2 po dobu 3 vteřin a stupnice se přepne z °C na °F a naopak.
8. Zvukové upozornění na otevřené dveře. Pokud jsou dveře otevřené déle než 60 vteřin, ozve se zvukové upozornění a na panelu se zobrazí zpráva H1.

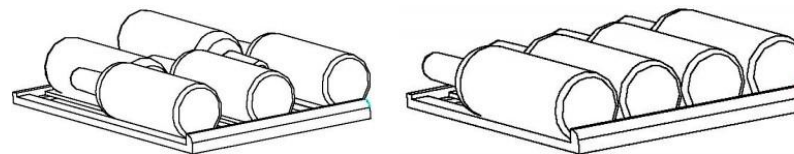
4.3 Spotřebič lze používat v místnostech s vnitřní teplotou vzduchu od 16 to 38 °C (61-100 °F).

4.4 Rozsah nastavení teploty vinotéky je 5~20 °C (41~68 F°) . Uživatel může nastavovat teplotu volně dle svých aktuálních potřeb.

#### Poznámka:

- Spotřebiče s jedinou zónou nejsou vybaveny ohřívačem, takže teplota uvnitř vinotéky bude ovlivněna teplotou vzduchu v místnosti.
- Chlazení bude zapnuto a ukazatel bude svítit, dokud teplota uvnitř vinotéky nedosáhne požadované hodnoty. Stejně je to i u jednotky s jedinou zónou.
- Ukazatel teploty zobrazuje aktuální teplotu vinotéky. Při stisknutí libovolného tlačítka nebo během úprav nastavení se na krátký okamžik zobrazí nastavená teplota. Po 5 vteřinách se ukazatel opět přepne na aktuální teplotu.
- Vnitřní teploty mohou kolísat v závislosti na tom, zda je rozsvícené vnitřní osvětlení, a na rozmístění lahví.
- Teplota horní zóny musí být nastavena na nižší nebo stejnou hodnotu jako teplota spodní zóny. Teplota horní zóny nesmí být vyšší než teplota spodní zóny.

## 4. SKLÁDÁNÍ LAHVÍ VÍNA



### 4.1 METODA SKLÁDÁNÍ LAHVÍ

- Kapacita dřevěné police: 4,5,9 nebo 11 lahví.
- Kapacita spodní police: 5, 8 nebo 12 lahví.
- Zachovejte mezi lahvemi a zadní stěnou mezeru minimálně 20 mm.
- Skladujte lahve o průměru dna 78 mm a délce 300 mm, nebo naložte menší počet lahví.

### 4.2 BEZPEČNOST LAHVÍ A POLIC

**Ujistěte se, že jsou vaše lahve a police bezpečně uskladněné:**

1. Rozmístěte své lahve po policích co nejvíce rovnoměrně, aby nebyla váha soustředěna na jedno místo. Zajistěte, aby se lahve nedotýkaly zadní stěny vinotéky.

2. Rozmístěte lahve tak, aby nebyly nashromážděny všechny v horní, nebo spodní části vinotéky.
3. Postupujte podle návodu k uskladnění v části 2 tohoto návodu v závislosti na typu úchyty polic, kterým je vaše vinotéka vybavena. Nikdy nestohujte lahve na výsuvných policích.
4. Uvnitř vinotéky může kolísat vlhkost v závislosti na vlhkosti a teplotě vzduchu v místnosti. Zabalte lahve do speciální folie, abyste předešli možnosti odlepení etiket.

### 4.3 HODNOTA VLHKOSTI UVNITŘ VINOTÉKY: 50%-80%

## 5. PÉČE A ÚDRŽBA

Abyste zajistili nejlepší výkon a dlouhodobou výdrž spotřebiče, dodržujte následující pokyny pro snadnou péči a údržbu:

- Před mytím zadní části vinotéky nebo přemístováním odpojte zástrčku z napájení.
- Jednou ročně umyjte zevrubně celou vinotéku. Odpojte zástrčku z napájení, vyložte všechny lahve, vyjměte police a umyjte vinotéku a police vodou a jemným roztokem saponátu. Opatrně opláchněte vodou.
- Abyste zajistili nejlepší výkon a dlouhodobou výdrž vinotéky, průběžně kontrolujte její stav a kontaktujte prodejce, pokud byste objevili něco neobvyklého.

## 6. ODSTRANĚNÍ POTÍŽÍ

Problém	Řešení
Spotřebič nefunguje	Je zapojený do napájení?
	Pojistky?
	Výpadek proudu?
Problém s chlazením	Zdroj tepla v okolí spotřebiče?
	Nedostatečné větrání v místnosti?
	Nedovřené nebo příliš dlouho otevřené dveře?
	Příliš mnoho lahví na jedné polici?
	Zakryté nebo blokové ventilační průduchy?
	Nesprávné nastavení teploty?
Hlučnost	Nedostatečné zachování prostoru mezi bočními stranami vinotéky a okolními předměty?
	Spotřebič není umístěn na rovném povrchu?
	Nedotýká se stěny?
	Nejsou některé součástky povolené nebo byly odstraněny?

*V případě přetrvávajících potíží kontaktujte servis nebo svého prodejce.*



## 6.1 PROBLÉM A ŘEŠENÍ

### A) Kompresor se nezapne

Kompresor se nezapne, pokud je teplota v místnosti nižší než nastavená teplota vinotéky, ale ve spotřebiči pracuje ohřívač, dokud nebude dosaženo požadované teploty.

### B) Restart kompresoru

Kompresor se zastaví, jakmile chladicí systém dosáhne nastavenou teplotu. Minimální interval opětovného spuštění je 5 minut.

### C) Kondenzát na povrchu vinotéky

Na povrchu vinotéky, zvláště na skleněných dveřích se může objevit kondenzát, pokud je v místnosti vyšší vlhkost. Otřete kondenzát jemným hadříkem.

### D) Při normálním fungování vinotéky se mohou ozývat následující zvuky:

- Bublání nebo lehké vibrace, které jsou způsobené oběhem chladiva chladicím potrubím.
- Praskání způsobené tající námrazou při automatickém odmrazování.
  1. Zvuk kompresoru během jeho spouštění a vypínání.
  2. Zvuk chladiva protékajícího chladicím systémem.
  3. Zvuk odpařování chladiva ve výparníku.

### E) Kondenzát uvnitř vinotéky

V prostředí s vysokou vlhkostí vzduchu, nebo pokud byla dveře vinotéky příliš často otevírána nebo příliš dlouho ponechána otevřená, se může vyskytnout kondenzát uvnitř vinotéky. Otřete vodu z dveří a vnitřních stěn vinotéky a nechte dveře zavřené co nejdéle. Otvírejte pouze v případě nutnosti.

### F) Funkce ohřevu ve spodní zóně

Funkce ohřevu ve spodní zóně bude automaticky zapnuta, pokud:

- Nastavená teplota je vyšší než teplota v místnosti.
- Vnitřní teplota ve spodní zóně je nižší než nastavená teplota.

### G) Světelná kontrolka

Pokud teplota uvnitř vinotéky přesáhne rozsah nastavené teploty, rozsvítí se zároveň kontrolky ZVÝŠIT a SNÍŽIT. Po opětovném dosažení nastaveného teplotního rozsahu kontrolky zhasnou.

### Chybové zprávy

E9 - Signálový kabel je uvolněný. Připojte uvolněný signálový kabel.

E2.1 - Teplotní senzor

E2 - Porucha chlazení

H1 - Upozornění na dveře otevřené déle než 60 vteřin či nedovřené dveře.

## 6.2 VĚNUJTE POZORNOST ODPADU

### Tipy pro řádnou likvidaci

Během transportu jsou na ochranu elektrického spotřebiče použity následující obalové materiály. Všechny tyto materiály jsou recyklovatelné:

- Vlnitá lepenka/lepenka (vyrobená z recyklovaného papíru)
- Polystyrenový blok (pěnový polystyren bez fluoridů)
- Plastová fólie, sáček (polystyren)
- Balicí šňůra (polystyren)
- Nikdy nenechte dítě hrát si s obalovým materiálem, plastová fólie může způsobit udušení.
- Přepravte obalový materiál do veřejného sběrného místa.

Vysloužilá vinotéka stále obsahuje mnoho cenných surovin a musí být řádně zlikvidována jako elektroodpad. Tento spotřebič nepřijímá klasifikaci odpadu.

- Když je čas zlikvidovat vysloužilou vinotéku, vypojte ji ze zásuvky a odřízněte napájecí kabel. Zničte zámek, abyste zamezili, že se uvnitř uzamkne hrající si dítě.
- Chladicí systém nesmí být poškozen, chladivo ani olej nesmí z vysloužilého spotřebiče unikat, než bude odevzdán k likvidaci do sběrného dvora.
- Pro další informace o likvidaci elektrozařízení nebo obalových materiálů kontaktujte místní odbor životního prostředí nebo sběrný dvůr.



## 6.3 VAROVÁNÍ!



- Chladivo a izolační pěna jsou hořlavé! Při údržbě, instalaci, přepravě a manipulaci dávejte pozor na oheň. Použitý výrobek musí být recyklován specializovanými firmami, svévolně jej nevyhazujte.
- Je zakázáno umísťovat stroj na místa, kde může dojít k úniku korozivních a hořlavých plynů, kde může snadno dojít k výbuchu nebo poškození stroje.
- Zemnicí vodiče nelze připojit k plynovému potrubí, vodovodnímu systému, hromosvodu a telefonu. Pokud toto ignorujete, můžete způsobit úraz elektrickým proudem.
- Bez oprávnění neprodlužujte napájecí kabel, nepřipojujte spotřebič do sdílené zásuvky s jiným spotřebičem, jinak může snadno dojít ke zkratu nebo poškození elektronických součástí.
- Tento výrobek neobsahuje žádné náhradní díly, nerozebírejte jej. Chladivo použité v tomto produktu je hořlavé, neprofesionální servisní technik nesmí stroj opravovat, nesprávná oprava může způsobit požár nebo výbuch. Pokud je stroj vadný, kontaktujte prosím autorizovaný servis.
- Děti by měly být pod dohledem, aby bylo zajištěno, že si se spotřebičem nebudou hrát.
- Pokud je napájecí kabel poškozen, musí jej vyměnit výrobce, jeho servisní zástupce nebo podobně kvalifikovaná osoba, aby se předešlo rizikům.
- VAROVÁNÍ: Udržujte větrací otvory v krytu spotřebiče nebo ve vestavěné konstrukci volné.

- **VAROVÁNÍ:** K urychlení procesu odmrazování nepoužívejte mechanická zařízení ani jiné prostředky, než jaké doporučuje výrobce.
- **VAROVÁNÍ:** Nepoškod'te chladicí okruh.
- **VAROVÁNÍ:** V přihrádkách na potraviny nepoužívejte elektrické spotřebiče, pokud nejsou typu doporučeného výrobcem.
- **VAROVÁNÍ:** Při umíst'ování spotřebiče se ujist'ete, že přívodní kabel není skřípnutý nebo poškozený.
- **VAROVÁNÍ:** Neumíst'ujte více přenosných zásuvek nebo přenosných napájecích zdrojů za spotřebič.
- V tomto spotřebiči neskladujte výbušné látky, jako jsou aerosolové plechovky s hořlavou hnací látkou. Zástrčka musí být po instalaci produktu přístupná.
- **NEBEZPEČÍ:** Nebezpečí uvěznění dítěte. Než vyhodíte starou chladničku nebo mrazničku:
  - Odstraňte dveře.
  - Nechte police uvnitř, aby děti nemohly snadno vlézt dovnitř.
- Tento spotřebič je určen k používání v domácnostech a podobných zařízeních jako:
  - Zaměstnanecké kuchyňky v obchodech a kancelářích a dalších pracovních prostředích;
  - Farmářské statky, v hotelích, motelích a dalších ubytovacích zařízeních pro používání klienty,
  - V noclehárnách typu B&B
  - Catering a podobná zařízení, kde se nejedná o maloobchodní prodej

Při umíst'ování spotřebiče musí mít kolem sebe levá, pravá strana a zadní strana více než 5 cm prostoru pro odvod tepla, stroj nemůže skladovat hořlavé předměty.

Při manipulaci buďte opatrní, nepřenášejte vinotéku držením za přední nebo zadní stranu, měla by být posouvána nakláněním z levé a pravé strany, nepokládejte ji na bok. Spotřebič musí být ve svislé poloze.